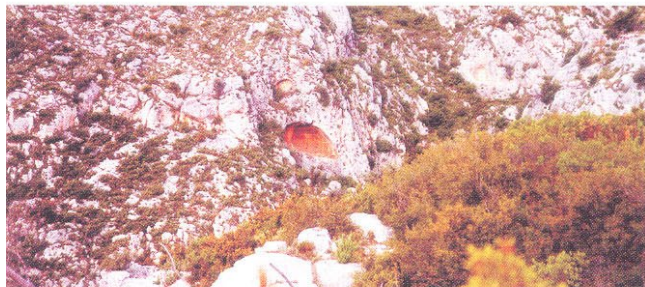


VARIANTE Nº6
TORMOS - PINTURAS RUPESTRES - TORMOS
 Tiempo: 2 horas

Esta variante empieza en el mismo punto de partida que la ruta principal (junto al cementerio en dirección hacia la izquierda). Pasando junto a una urbanización, la senda empieza a subir en zigzag, en muchos tramos está escalonada lo que nos recuerda la ruta de la Vall de Laguar. Poco a poco iremos ganando altura, luego casi va planeando, pasando por debajo de unas peñas hasta llegar al cruce que posteriormente tendremos que coger para ir a buscar la ruta principal. En este punto tendremos que desviarnos a la izquierda e ir bajando hasta encontrar el barranco, el cual tendremos que subir y desviarnos a la derecha hasta las pinturas rupestres, protegidas con una reja. Luego tendremos que realizar el mismo itinerario de regreso hasta encontrar el cruce. Aquí la senda va planeando por el borde de unos bancales, llegando a la altura de una casita restaurada, donde la senda empieza a bajar serpenteando hasta encontrar la ruta principal. Desde aquí volveremos al punto de partida.

Éste es un itinerario relativamente corto pero muy interesante, donde podremos contemplar estupendas vistas de Tormos y toda la Rectoría, así como de la Vall de Laguar. Una vez en Tormos, hay que destacar las casitas de piedra para alquiler y una estupenda zona deportiva.



Tel. Ayuntamiento: 96 558 75 49

PLANO SITUACIÓN



Colaboran:



AYUNTAMIENTO
 ATZÚVIA



AYUNTAMIENTO
 TORMOS

AYUNTAMIENTO
 VALLE DE EBO



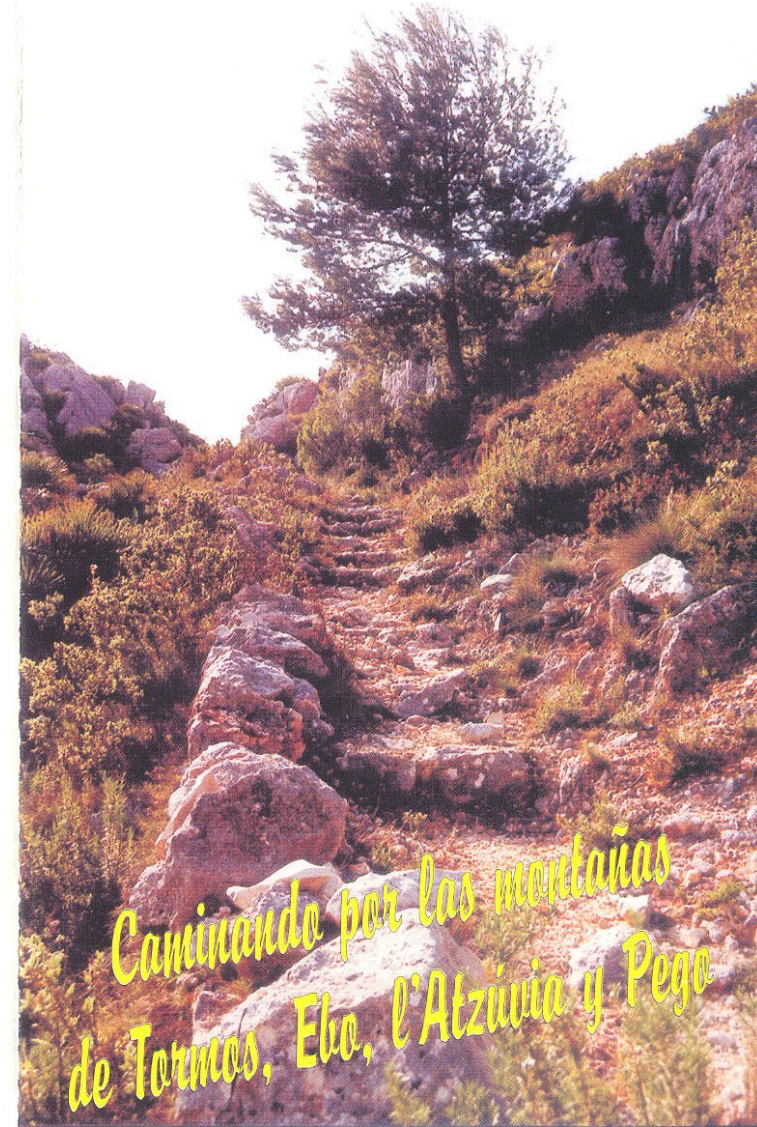
"la Caixa"



CENTRO EXCURSIONISTA PEGO



SENDERO PR-U58

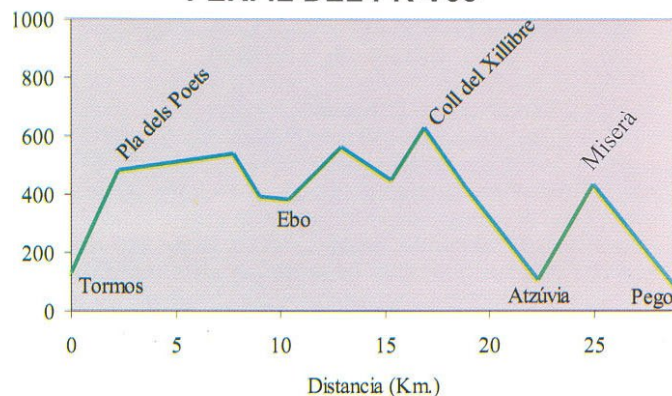


Costa Blanca

PATRONATO PROVINCIAL DE TURISMO

DIPUTACIÓN DE ALICANTE

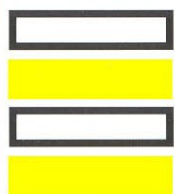
PERFIL DEL PR-V58



SEÑALIZACIÓN PR



CONTINUIDAD
DE LA
SENDA



CAMBIO
DE
DIRECCIÓN



DIRECCIÓN
INCORRECTA

SEÑALIZACIÓN de las RUTAS PR-V58

RUTA PRINCIPAL

1 TORMOS - EBO - L'ATZÚVIA - PEGO

VARIANTES

2 PEGO - REFUGI LA FIGUERETA - MISERÀ - PEGO

3 PEGO - AMBRA - CAMÍ BARRANC DE L'INFERN - FIGUERETA - PEGO

4 L'ATZÚVIA - MISERÀ - CASTELL DE GALLINERA

5 EBO - FONT DEL GILI - AVENCS - FIGUERETA - EBO

6 TORMOS - PINTURES RUPESTRES

PRESENTACION

La Guía de Senderismo PRV58 es una guía que os invita a que conozcáis una pequeña parte de nuestra geografía a valenciana, concretamente el norte de la Marina Alta. Se trata de un itinerario y de una serie de variantes que podemos recorrer en circuitos circulares, como se describe en la guía, o ir enlazándolos entre sí, caminando por las montañas de Tormos, Ebo, la Atzúvia y Pego. Nuestro principal objetivo ha sido la recuperación y conservación de las sendas y caminos que en esta guía os describimos, sendas que son un legado de nuestros antepasados, cuando la gente vivía de las montañas, trabajando los bancales de secano, muchos de origen morisco, viviendo en sus masías, recogiendo leña para los hornos, sirviendo como vías de comunicación para el trueque. Hoy todo esto casi ha desaparecido primando otros valores como los deportivos, paisajísticos y sobre todo ecológicos. Encontraremos los bruscos desniveles del valle a más de quinientos metros de altitud, lleno de profundos barrancos, como el de l'Infern, el de la Canal, Castelló, etc... Pasaremos junto a verticales cortados, contemplaremos estupendas vistas, por un lado el Marjal y el mar, por el otro los valles del interior, Laguar, Gallinera, Ebo y Alcalá, aunque también es cierto que han sido castigadas por la plaga de los incendios forestales; pero qué mejor recorrer estas sendas para aprender a cuidarlas y protegerlas?

Quiero agradecer la colaboración recibida de los ayuntamientos de Tormos, Vall de Ebo y la Atzúvia, que están apostando seriamente por el Medio Ambiente, destinando recursos a la limpieza y recuperación de sendas, a repoblaciones, acondicionando zonas de acampada como las de Ebo y la Atzúvia o las casitas de piedra de Tormos.

También hemos de agradecer la colaboración del Patronato Provincial de Turismo de la Diputación de Alicante, la Caixa y sobretodo a todos los montañeros del Centre Excursionista de Pego que tanto han trabajado para la recuperación y conservación de estos itinerarios.

XIMO SALA FERRER

Presidente del Centro Excursionista de Pego

INFORMACIÓN:

Centro Excursionista de Pego - Refugio Figuereta

Apartado Correos 17 · 03780 PEGO (Alicante)

Móvil: 686 090 511

[Http://www.costablanca.org/lafiguereta.asp](http://www.costablanca.org/lafiguereta.asp)

RUTA PRINCIPAL:

TORMOS - EBO Tiempo: 3'30 horas.

EBO - LA ATZÚVIA Tiempo: 2'15 horas.

L'ATZÚVIA - PEGO Tiempo: 1'35 horas.

Este itinerario empieza junto al cementerio de Tormos, poco a poco iremos ganando altura por una preciosa senda que en muchos tramos aún está escalonada, transcurriendo entre las dos cimas de la Serra Caval. A unos 45 minutos llegaremos a un pozo donde hay una casa en ruinas, más adelante encontraremos varios corrales también en ruinas rodeados de bancales de secano abandonados desde donde se contempla todo el valle de Pego. A partir de aquí la senda empieza a planear por debajo de las piedras blancas hasta llegar a unos bancales trabajados donde cogeremos una pista forestal y siguiéndola llegaremos a un poste indicativo donde está la senda que comunica con el camino del barranc de l'Infern. Una vez en el camino seguiremos hasta la carretera Pego-Ebo. En la carretera dirección a Ebo a 500 metros a la derecha cogeremos la pista forestal del Refugio La Figuereta. Pronto veremos la señal indicativa dirección a Ebo, esta senda cruza la carretera llegando hasta el barranc de l'Infern. Pasaremos por la font del Gili y llegaremos a Ebo.

De Ebo a L'Atzúvia:

Desde Ebo cogeremos la carretera que va a Alcalá, a unos 500 metros nos desviaremos por un camino a la derecha que va cogiendo unas fuertes rampas hasta llegar a un corral donde se contempla todo el valle de Pego y la Atzúvia, empezando a bajar, más adelante se termina el asfalto. Pasaremos por un pozo con buena agua, pronto encontraremos la indicación de la senda que cogeremos a la izquierda, subiendo hasta el cruce de la carretera que sube al Xillibre. Siguiendo la carretera nos desviaremos por una pista forestal a la derecha, intransitable para los vehículos, transcurriendo por debajo de los impresionantes cortados del Xillibre, rumbo al castillo de Gallinera. Llegaremos a un cruce indicativo donde está la senda que se dirige a la Atzúvia, no obstante si queremos visitar el castillo tendremos que pedir las llaves previamente al bar Sant Antoni de Pego. Siguiendo la senda de la Atzúvia, a unos 10 minutos, llegaremos a una terraza, a la derecha cerca de una gran Peña veremos la capucha de un pozo con agua que se puede beber. Seguiremos bajando serpenteando por la senda hasta encontrar una blanca casita donde llega la pista forestal que nos llevará hasta la Atzúvia.

De la Atzúvia a Pego:

Para empezar esta ruta tendremos que coger el camino asfaltado que está al final del carrer de la Font. Pasado el barranco, el camino irá cogiendo poco a poco desnivel. Conviene coger esta subida con tranquilidad. A unos treinta minutos pasaremos por la fuente de les Mallaes donde podremos calmar la sed y recuperar fuerzas. Pronto llegaremos al Pla del Miserà. El poste indicativo nos marca las direcciones. Siguiendo la carretera a la izquierda pasaremos por la granja de avestruces donde seguro que podremos contemplar sus elegantes correteos. Tras una fuerte bajada y varias curvas, a la izquierda empieza la senda, en este punto hay que tener un poco de cuidado ya que cerca hay unas colmenas. Este tramo de senda es muy bonito, transcurriendo por una pinada. Casi al final bordea varios chalets hasta llegar a un camino asfaltado que nos conduce hasta el Calvario y el Paseo de Pego.

VARIANTE Nº 2
PEGO - REFUGIO LA FIGUERETA - MISERÀ - PEGO
Tiempo: 3 h. 30'

Para empezar esta ruta tendremos que ir al final del Calvari de Pego cogiendo el camino asfaltado. Cuando éste llega a un barranco, cogeremos el primer camino de la izquierda en dirección a la montaña del Xical. Después de cuarenta minutos y superando un fuerte desnivel llegaremos a los bancales del Xical, al fondo observaremos la Cova Negra, a la izquierda el Barranc de les Coves, un poco más adelante la senda va bordeando el Barranc de la Canal con su impresionante vista. Con una ligera cuesta hacia la izquierda llegaremos al Refugi de la Figuereta del Centre Excursionista de Pego, lugar idóneo para reponer fuerzas. Dejaremos el refugio atravesando una vaguada hasta llegar al Tossal Grau donde tenemos una estupenda panorámica de la Vall d'Ebo. Bajando en zigzag hacia la derecha llegaremos a un camino asfaltado que siguiéndolo por la derecha nos conduce hasta el Pla del Miserà. Del Pla del Miserà dirección a Pego, tras una fuerte bajada y un par de curvas, a mano izquierda está la senda de les Pedres Planes que nos llevará hasta el mismo punto de partida.



VARIANTE Nº 3
PEGO - AMBRA - CAMINO DEL BARRANC DE L'INVERN - FIGUERETA - PEGO
Tiempo: 3 h. 20'

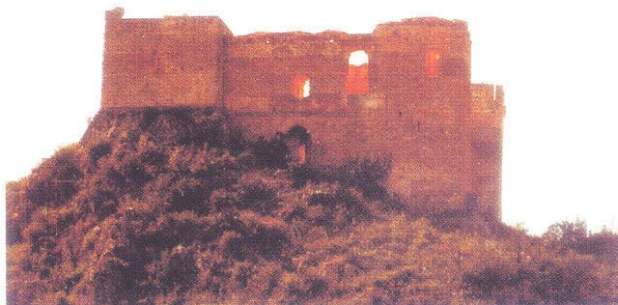
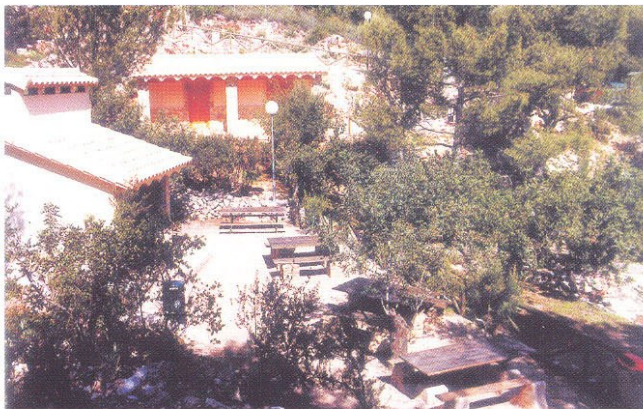
Esta ruta empieza en Pego, por el camino paralelo a la pared del campo de fútbol del convento franciscano. Al final del camino, llegaremos a la senda del camí vell d'Ebo hasta llegar a otro camino donde encontraremos el cruce del desvío del castell d'Ambra. En pocos metros dejaremos el camino e iremos subiendo poco a poco por una de las sendas más antiguas e importantes de las montañas de Pego. Como su nombre indica, era la vía de comunicación entre Pego y Ebo. Iremos subiendo junto a la montaña del Bodoix dejando el valle de Pego y el castillo de Ambra cada vez más abajo; después de cincuenta y cinco minutos de marcha llegaremos al corral de Rata y a la carretera de PegoEbo. Caminaremos por la carretera unos quinientos metros, tomando una travesía para salir de nuevo a la misma carretera donde ya cogeremos el camino desde el cual más adelante encontraremos el cruce que viene de la senda principal. Siguiendo la dirección del Refugi La Figuereta llegaremos al corral de la Carrasca y el camí del Barranc de l'Infern, lo seguiremos hasta la carretera de PegoEbo km. 8. Después de unos trescientos metros en dirección a Ebo seguiremos por la pista forestal que nos llevará al Refugio La Figuereta. Desde allí cogeremos la senda que baja en dirección a Pego pasando por el Xical. Acabaremos la ruta en el Calvari de Pego.

Una vez en Pego, podemos visitar el casco antiguo, la Casa de Cultura, el Museu d'Art Contemporani, así como los parajes de la Font del Baladrar, la zona del Barranc de les Coves y el Parc Natural de la Marjal Pego-Oliva.

VARIANTE Nº 4
L'ATZÚVIA - MISERÀ - CASTELL DE GALLINERA - L'ATZÚVIA
Tiempo: 2h. 15'.

Para empezar esta ruta tendremos que coger el camino asfaltado que está al final del carrer de la Font, pasando el barranco el camino irá cogiendo desnivel poco a poco, conviene coger esta subida con tranquilidad. A unos treinta minutos pasaremos por la Fuente de les Mallaes, pronto llegaremos al Pla del Miserà donde veremos un cruce de caminos, cogeremos el de la derecha dirección al Xillibre. A unos seiscientos metros dejaremos la carretera y cogeremos un camino a mano derecha, donde pronto empieza la senda que, por debajo de las paredes del Xillibre, nos conduce cerca del Castillo de Gallinera donde podremos contemplar una estupenda vista de toda la Vall de Gallinera. Cogiendo la senda de la derecha, dirección a la Atzúvia, después de caminar unos diez minutos llegaremos a una terraza, desviándonos un poco a la derecha cerca de una gran peña veremos la capucha de un pozo con agua buena. Seguiremos bajando y serpenteando hasta encontrar una casita donde llega una pista forestal que nos llevará hasta L'Atzúvia.

En L'Atzúvia es de obligada visita pasar por la zona de acampada, la Cueva del Canalobre y recomendamos que os desplacéis a Forna y visitéis el pueblo y el castillo

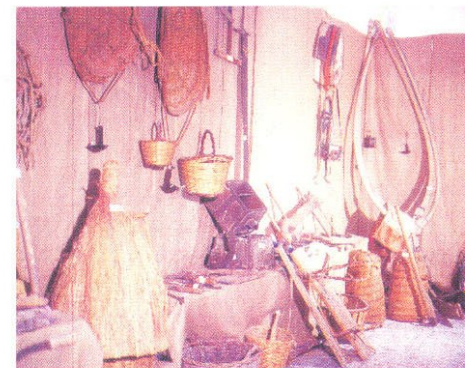
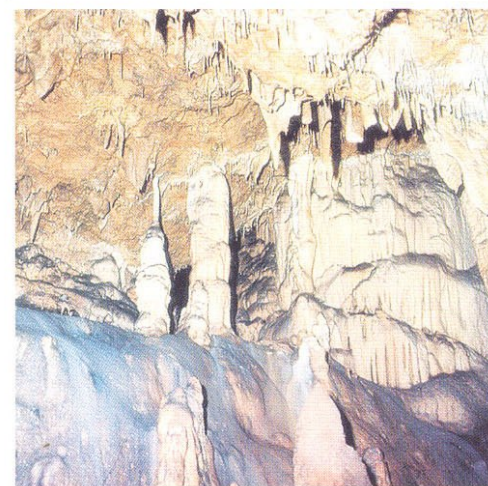


Tel. Ayuntamiento: 96 557 13 58

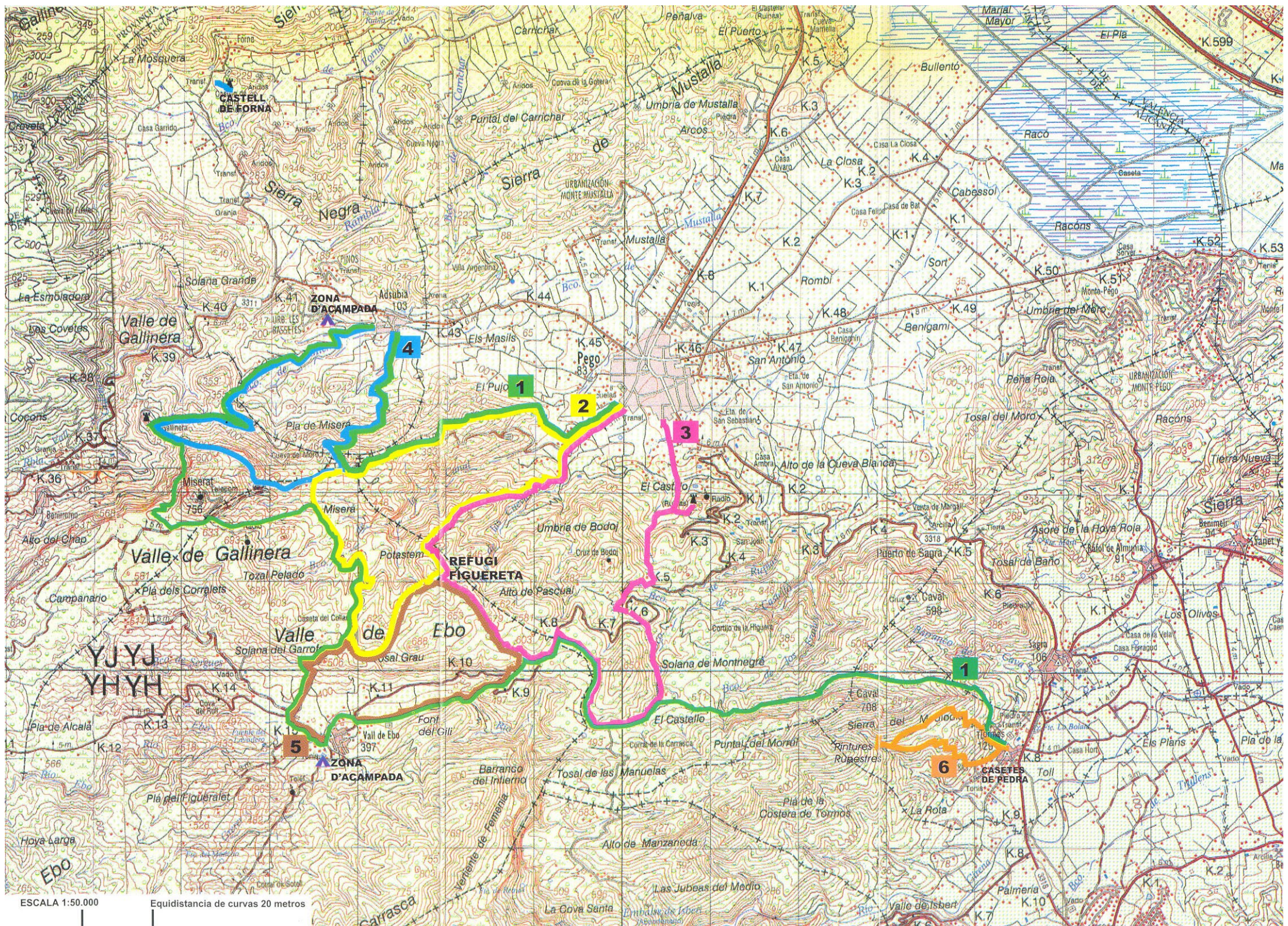
VARIANTE Nº 5
EBO - FONT DEL GILI - SENDA AVENC'S - FIGUERETA - EBO
Tiempo: 2 h. 30'

Saldremos de Ebo por el camino que va bordeando por la derecha del Barranc de l'Infern, pronto veremos el paraje de la Font del Gili, cruzaremos el barranco por el lado de un corral y la senda, metiéndose entre una pinada, llega hasta la carretera cruzándola, serpenteando llegaremos al camino del Refugio La Figuereta. Ojo, a nuestra izquierda queda la cima ancha de unos 55 metros de profundidad, siguiendo el camino llegaremos hasta el Refugio de montaña a La Figuereta. En el refugio cogeremos la senda que sale a la izquierda, atravesando una vaguada hasta llegar al Tossal Grau donde tenemos una estupenda panorámica de la Vall d'Ebo. Empezaremos a bajar en zig-zag desviándonos a la derecha hasta llegar a un camino asfaltado que nos conducirá hasta el cruce de la carretera Ebo-Alcalá. A la izquierda llegaremos a Ebo.

En Ebo os recomendamos que visitéis la Cova del Rull, el paraje dels Tolls y el Museo Etnológico. También cuenta con una estupenda zona de acampada totalmente acondicionada.



Tel. Ayuntamiento: 96 557 14 13



ESCALA 1:50.000

Equidistancia de curvas 20 metros