


Torre Vieja de Alguazas



Torre de los Moros s. XIV

Fortaleza del Siglo XIV



ALGUAZAS

México, D.F.



La Concejalía de Cultura, en su afán por preservar y conservar el Patrimonio Histórico Artístico del municipio, puso su empeño en adquirir en 1989 el Inmueble denominado Torre Vieja, Torre del Obispo o Torre de los Moros, como popularmente se la conoce. Era de propiedad particular y desde 1981 había sido declarado “Monumento de Interés Histórico Artístico”.

Tras su adquisición y ante un estado deplorable se procedió a una primera fase de restauración en 1990, con el apoyo de la Comunidad Autónoma de la Región de Murcia.

Posteriormente en 2005 y con una subvención del Leader Plus se realizó una segunda restauración que concluyó en el 2007 y que fue inaugurada por el presidente de la Comunidad Autónoma D. Ramón Luis Valcárcel, como así reza en la placa conmemorativa que a tal efecto allí se colocó.

Desde entonces la Torre se ha convertido en el referente cultural de la localidad y lugar donde se celebran todo tipo de actividades culturales: conciertos, exposiciones, charlas...







Alguazas

Alguazas es un municipio de la Región de Murcia, dista de la capital 14 kilómetros; pertenece a la Vega Media del Segura. Tiene una extensión de 23,74 km², una población de 8.855 habitantes y una altitud media de 86 metros.

Limita, al este con Molina de Segura, al sur con Las Torres de Cotillas, al oeste con Campos del Rjo y Villanueva del Rjo Segura y al norte con Ceutí y Lorquí.

Dos circunstancias han marcado la Historia de Alguazas durante siglos. Por un lado, su estratégico emplazamiento en la confluencia del río Segura con su afluente el río Mula. Ello le confirió unas idóneas condiciones de fertilidad para la agricultura y el asentamiento humano, aunque también la expuso a numerosas inundaciones.

Otro rasgo que define el pasado de este pueblo es su carácter señorial desde la Reconquista (siglo XIII). Primero perteneció a las reinas de Castilla, y después a los obispos de Cartagena.



Historia de La Torre Vieja de Alguazas

Los orígenes de la Torre Fortaleza se pierden allá por el S.XII en plena dominación almohade, siendo su obra coetánea con las de las fortalezas de Aledo y Alhama.

La zona donde está ubicada fue en el S XII un poblamiento rural árabe, organizado en alquerías o pequeños caseríos habitados por labradores, cuya principal fuente de riqueza era la agricultura de regadío.

Fue el obispo D. Pedro Peñaranda 1327-1349, cuando Fernando IV donó al Obispado de Cartagena el lugar de Alguazas a cambio del castillo de Lubrín, el que inició su construcción concluyéndola su sucesor D. Alonso de Vargas.

Este edificio levantado en plena huerta al margen izquierda del río Mula sirvió para potenciar el poder temporal de la Iglesia en el Reino de Murcia durante la Baja Edad Media ya que desde él se vigilaba el amplio valle cuyo horizonte dominaba.

En tiempos del Obispo Comontes 1442 había en la Torre bombardas, ballestas, lanzas y escudos y servía de atalaya para, en combinación con otras torres avisar por medio de humaredas a la ciudad de Murcia que había musulmanes en el campo. Sirvió a la vez de Cárcel eclesiástica, depósito de armas y además, en casos de peligro o de riadas los vecinos acudían a ella para estar a buen recaudo, dada la fragilidad de sus propias viviendas. La señal de alarma y convocatoria para los vecinos en casos de peligro, incendios, inundaciones, e incluso oficios religiosos o concejos abiertos, se realizaba con una campana de cobre.



La Torre se construyó para defenderse de los continuos ataques de los musulmanes granadinos.

Contó con una Torre del Homenaje, almenas y un foso alrededor.

Hasta la segunda mitad del S. XVI, hubo en la torre alcaide asalariado. Nombrado por Obispo y Cabildo.

El alcaide tenía a su cargo una dotación fija de hombres que variaba según lo demandaban las circunstancias del momento, en tiempo de necesidad, aumentaba con ciertos vecinos que aportaba la villa.



Tras la unidad de España impuesta por los Reyes Católicos la Torre dejó de tener esa relevancia militar que tuvo hasta entonces, y el alcaide de la fortaleza en 1579 deja de habitar en ella y se traslada al nuevo casco urbano de la población, donde siguió cobrando sus derechos. Tras la riada de San Calixto en 1651 se aprovecharon los ladrillos de la muralla que rodeaba la fortaleza, para la reconstrucción del edificio que albergaba los molinos de harina y arroz y la acequia madre.

A mediados del S.XIX pasó el edificio a propiedad particular, le fueron desmoronadas almenas, garitas y Torre del Homenaje quedando convertida en un casón de labranza.



Años 70 del Siglo XX



En la actualidad

Características de La Torre

Construcción de planta cuadrada, con patio central; debió disponer en principio de foso y muralla, hoy sólo quedan vestigios de haber tenido almenas y en el inferior dos largos y estrechos huecos de aspilleras en cada frente. La obra más importante a destacar es la de sus bóvedas de crucería, construidas de ladrillo y argamasa en las cuatro naves inferiores que rodean el cuerpo central del edificio.



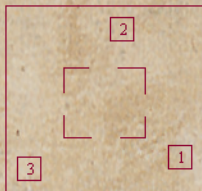
Planta baja: Galerías clásicas de Fortaleza Medieval con arcos de crucería y patio central. Oficina de información turística y atención al visitante. Vitrinas informativas: hechos y acontecimientos históricos de la Torre. Audiovisual.

Entresuelo: Pequeña capilla dedicada a Santa María, que aunque de dimensiones reducidas era suficiente para una población a base de musulmanes en la que los únicos cristianos eran el Alcaide y su familia, algunos hombres de armas y los contados pobladores cristianos.

Planta 1ª: Galería para defensa de la guarnición. Museo Etnológico en el que se muestran los utensilios empleados en las labores de la huerta de Alguazas.

Planta 2ª: Mirador panorámico con 96 ventanales desde el que se divisa la Vega Media del Segura, el cual está acondicionado para alojar exposiciones temporales y así de esta forma finalizamos el recorrido.

Distribución de las Plantas

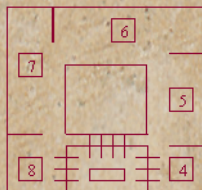


Planta Baja

- 1 ➤ Punto de Información Turística
- 2 ➤ Vitrinas Informativas
- 3 ➤ Sala de Audiovisuales

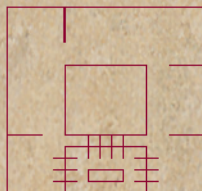
Entresuelo

- 1 ➤ Capilla dedicada a Santa Maria



Primera Planta

- 4 ➤ Sala 1: La cocina
- 5 ➤ Sala 2: La casa
- 6 ➤ Sala 3: Los oficios
- 7 ➤ Sala 4: La escuela
- 8 ➤ Sala 5: Ritos y tradiciones



Segunda Planta

- 1 ➤ Interpretación del paisaje
- 2 ➤ Exposiciones temporales

Museo Etnológico

El Museo Etnológico se encuentra en la 1ª planta, surge en 1998 tras la iniciativa de la Asociación Cultural Amigos de La Torre, que puso en marcha una campaña dirigida a solicitar objetos y enseres con los cuales poder crear un Museo con las cosas de nuestra tierra. En una segunda fase de restauración del edificio, en 2005, se hizo una selección del material existente, se restauró y distribuyó

El museo esta formado por 4 salas:

Sala 1: Cocina; Sala 2: Sala de Estar y Dormitorio; Sala 3: Enseres agrícolas, de las matanzas y de las fabricas; Sala 4: Aula de los años 50-60 y material de la época.

Sala 1: Cocina:

Contiene horno clásico huertano construido sirviéndose del muro o pared de la fortaleza, 1,60 m de grosor, y utensilios necesarios para la elaboración de pan, tales como, artesa, cecado, cernera, tabla...



Muchos utensilios caseros facilitaban las tareas como son los cántaros que se llenaban de agua para el gasto de la casa en el puesto mas cercano de acequia. Cántaros y lebrillos formaban parte de lo que era el tinajero.

Sala 2: Sala de estar y dormitorio

Con mesa camilla, sillas, máquina de coser y estufa de hierro. Utilizando el mismo espacio se halla la alcoba o dormitorio.



En tiempos antiguos los mismos mozos se construían una barraca, ayudados por toda la familia o un casón, en la huerta propiedad de los padres, constaba de entrada y una habitación en principio. En un rincón de la entrada estaba el fogón en el otro el chñero o armario para cacharros de cocina. Una vez terminada la barraca se iba completando con el ajuar que las mozas habían preparado desde su infancia para el matrimonio.

Sala 3: Enseres

Ofrece tres secciones: En el primero se encuentran todos los enseres de carácter agrícola: arado, trailla, azada, picos, sierras, serruchos, capazos, entre otros. En el segundo están los utensilios para realizar matanzas de cerdo y confección de embutidos. Y en el tercero están expuestas las primeras máquinas que utilizaban las fábricas dedicadas a la conserva.



Sala 4: Aula de los años 50 - 60

Toda está ocupada por el material peculiar de una escuela de los años 50 del pasado siglo, o sea, mesa de maestro de madera con cajones, sillón, pupitres multipersonales, pizarra, mapas de aquella época y una pequeña colección de libros.



Mirador Panorámico

En la segunda planta donde en siglos anteriores estaban las almenas y desde donde se podía vigilar toda la huerta, ahora tenemos el mirador panorámico con 96 ventanales desde el que se divisa la Vega Media del Segura, el cual está acondicionado para alojar exposiciones temporales.



Río Segura y su afluente el Mula

La Torre se encuentra rodeada por el Río Segura y su afluente el Mula.

El Río Segura (en latín Thader, en árabe Wadi al-Abyad, «Río blanco») es un río del sureste de España.

Nace en el paraje de Fuente Segura, a 5 kilómetros de Pontón Bajo en el municipio de Santiago-Pontones (Jaén) y desemboca en el Mediterráneo, en Guardamar del Segura (Alicante), tras un recorrido de 325 Km. y una cuenca hidrográfica de 19.525 Km².



Es conocido por su irregularidad causante de grandes inundaciones alternadas con periodos largos de sequía.

El Mula es río afluente, por la margen derecha, del Segura; nace de la confluencia de varios arroyos y ramblas.

Pasa por Albudeite y Campos del Río entre otros, sirve de divisoria entre los municipios de Alguazas y Las Torres de Cotillas, y desagua en el Segura tras un recorrido de 64 Km, a escasos metros de La Torre Vieja.



Sendero del Paraje 5 km.

De la Torre Vieja, tomamos la mota del río Mula, hasta su desembocadura en el Segura. Continuamos por la margen derecha del Segura bordeando el Paraje, a unos 40 min. se llega a un puente metálico que es el que une Molina de Segura con el Paraje de Alguazas; 5 min. mas tarde se llega al camino de Matías en el que abandonamos el río para internarnos en la huerta; hasta una acequia que se cruzara por el puente del Camino de la Escuela. Una vez cruzado podemos volver a la Torre Vieja o continuar con el sendero del río Segura/Llano de Molina

Sendero Río segura/Llano de Molina

Salimos de la Torre, nos dirigimos hasta la desembocadura hasta llegar a la línea férrea Zaraiche/Caravaca; atravesamos el paraje de los Álamos y salimos hacia el Llano por el camino de la Huerta de Molina; hasta que lleguemos a la espalda del Museo Etnográfico Carlos Soriano. Para volver haremos el mismo recorrido o cruzamos el trazado de la vía hasta llegar al carril de la Huerta de Alguazas hasta el Paraje y por el Camino de los Beltranes hasta la Torre.



MUSEO ETNOGRÁFICO
CARLOS SORIANO



TORRE VIEJA



SENDERO RÍO SEGURA/LLANO DE MOLINA



SENDERO DEL PARAJE



HORARIO

Invierno: (1 de Octubre al 30 Abril)

Sábado y Domingo: Mañana de 10:30h. a 13:30h. • Tarde de 15:30h. a 18:00h.

Verano: (1 de Mayo al 15 Junio)

Sábado y Domingo: Mañana: 10:30 a 13:30h. • Tarde: 16:30 a 19:00h.

Verano (16 de Junio al 31 de Julio y del 16 de Agosto al 30 de Septiembre)

Sábado y Domingo: Mañana 10:30 a 13:30h. • Tarde 18:00 a 20:30h.

*Para grupos habrá disponibilidad horaria de Martes a Domingo,
por la mañana, previa concertación de visita.*



Ayuntamiento de Alguazas